

УТВЕРЖДЕН

решением Общего собрания
ГБДОУ детский сад № 83
Невского района Санкт-Петербурга
протокол № 10 от 16.04.2026г.

СОСТАВЛЕН и ПРЕДСТАВЛЕН

заведующим ГБДОУ детский сад №83
Невского района Санкт-Петербурга
_____ Г.А. Ивановой
приказ №19 от 10.04.2026г.

ОТЧЁТ

О РЕЗУЛЬТАТАХ САМООБСЛЕДОВАНИЯ

Государственного бюджетного дошкольного образовательного учреждения
детского сада № 83 Невского района Санкт-Петербурга
за 2025 год

Санкт-Петербург

Содержание	Номера страниц
Введение	3
Общие сведения	4
Аналитическая часть	6
I. Оценка образовательной деятельности	
II. Оценка системы управления образовательного учреждения	19
III. Оценка содержания и качества подготовки обучающихся (воспитанников)	22
IV. Оценка организации учебного процесса (воспитательно- образовательного процесса)	29
V. Оценка качества кадрового обеспечения	34
VI. Оценка учебно-методического и библиотечно-информационного обеспечения	38
VII. Оценка качества материально-технической базы	39
VIII. Оценка функционирования внутренней системы оценки качества образования	42
Заключение	48

**Отчёт о результатах самообследования за 2025 год
Государственного бюджетного дошкольного образовательного учреждения
детского сада № 83 Невского района Санкт-Петербурга**

Введение

Настоящий отчет по самообследованию (далее- отчёт) подготовлен по результатам проведённого самообследования Государственного бюджетного дошкольного образовательного учреждения детского сада № 83 Невского района Санкт-Петербурга (далее-ОУ), согласно требованиям федерального законодательства, которое обязывает образовательные организации ежегодно осуществлять процедуру самообследования и размещать соответствующий отчет на сайте организации (статья 28, п.3, статья 29, п2 Федерального закона от 29 декабря 2012 г. № 273-ФЗ «Об образовании в Российской Федерации (с изменениями и дополнениями). Отчёт проводился в соответствии с требованиями приказов Министерства образования и науки РФ от 14 июня 2013 г. № 462 «Об утверждении Порядка проведения самообследования образовательной организацией», от 10 декабря 2013 г. № 1324 «Об утверждении показателей деятельности образовательной организации, подлежащей самообследованию», от 22.09.2017 г. № 955 «Об утверждении показателей мониторинга системы образования». Постановлением Правительства РФ от 5 августа 2013г. № 662«Об осуществлении мониторинга системы образования».

Основанием для осуществления процедуры самообследования являются:

- Приказ Министерства образования и науки РФ «Об утверждении Порядка проведения самообследования образовательной организацией» от 14.06.2013г. № 462 (в ред. Приказа Минобрнауки России от 14.12.2017 N1218);
- Приказ Министерства образования и науки РФ «Об утверждении показателей деятельности образовательной организации, подлежащей самообследованию» от 10.12.2013 г. № 1324;
- Положение о порядке подготовки и организации проведения самообследования;
- Приказ по ГБДОУ №83 «О проведении самообследования по итогам 2025 года».

Цель самообследования: обеспечение доступности и открытости информации о деятельности ГБДОУ детского сада №83 Невского района Санкт-Петербурга, а также подготовка отчета о результатах самообследования.

Самообследование ОУ включало 4 этапа:

- планирование и подготовку работ по самообследованию;
- организацию и проведение самообследования в ГБДОУ;
- обобщение полученных результатов и на их основе формирование отчета;
- рассмотрение отчета Отделом образования Администрации Невского района Санкт-Петербурга.

В процессе самообследования проводилась оценка: образовательной деятельности, системы управления ГБДОУ, содержания и качества подготовки обучающихся,

организации образовательного процесса, качества кадрового обеспечения, качества учебно-методического обеспечения и материально-технической базы, функционирования внутренней системы оценки качества образования.

В качестве основных источников информации для отчета использовались:

- формы государственной статистической отчетности по образованию;
- данные мониторингов качества образования в ГБДОУ;
- результаты проверок контрольно-надзорных органов;
- результаты независимой оценки качества образования в ГБДОУ;
- результаты анкетирования участников образовательных отношений ГБДОУ;
- публикации в СМИ, сети «Интернет» и др.

Для самообследования использовались следующие методы: наблюдение, количественный и качественный анализ деятельности, результаты внешних оценок ОУ, анкетирование, собеседование и т.п. При самообследовании использовался динамический и сопоставительный анализ данных.

Настоящий отчёт составлен на основе материалов, представленных в установленном порядке рабочей группой, созданной в ОУ для подготовки отчета по сомообследованию.

Данные приведены за 2025 год. Отчет по самообследованию отправляется Учредителю и публикуется на сайте ГБДОУ не позднее 17 апреля 2026 года.

Материалы, собранные в отчёте, размещены официальном сайте ОУ в сети Интернет <http://www.83.dou.spb.ru/>

Общие сведения об образовательной организации

Полное наименование образовательного учреждения (далее ОУ)	Государственное бюджетное дошкольное образовательное учреждение детский сад № 83 Невского района Санкт-Петербурга
Сокращенное наименование ОУ	ГБДОУ детский сад № 83 Невского района Санкт-Петербурга
Устав ГБДОУ детского сада № 83	Устав утвержден от 03.10.2014 г. № 1349- р
Учредитель	Город Санкт-Петербург в лице исполнительного органа государственной власти – Администрации Невского района Санкт-Петербурга
Дата создания	1965 год
Лицензия	От 28.11.2012 г. № 1139 Приложение №1 от 28.11.2012. №0225 Образовательная деятельность по основной общеобразовательной программе дошкольного образования Приложение №2 от 28.11.2012. №0225

	Дополнительное образование детей и взрослых
Адрес ОУ	193315, Санкт-Петербург, проспект Дальневосточный, дом 66, корпус 2, литер А.
Руководитель	Заведующий – Иванова Галина Александровна
Телефон	+7 (812)446-14-18
Электронная почта	ivanova.dou83@obr.gov.spb.rb
Сайт	http://83.dou.spb.ru/
Официальная группа в социальной сети ВКонтакте	https://vk.com/club192617097

Государственное бюджетное дошкольное образовательное учреждение детский сад №83 Невского района Санкт-Петербурга (далее Образовательное учреждение) расположено в глубине жилого массива застройки шестидесятых годов. Большинство воспитанников проживает рядом с ОУ в домах типовой застройки.

Проектная наполняемость- на 160 мест (6 групп). Общая площадь здания 1131,4 кв. м. Площадь помещений, используемых для нужд образовательного процесса, 689 кв. м. Детский сад оснащен 29 видеокамерами; 12 камер по периметру и 17 камер внутри здания.

В ближайшем территориальном окружении находятся социально значимые объекты: ГБДОУ детский сад №78, №84, ГБОУ СОШ № 516, ГБУ СОШ №512, СПб ГБУЗ «Городская поликлиника №8».

Для каждой группы имеется отдельный участок для прогулок. Территория вокруг здания ГБДОУ асфальтирована, установлено освещение, имеются зелёные насаждения. Газоны и прочие зелёные насаждения занимают 7457 кв.м., остальная площадь приходится на асфальтовые 1072.8 кв.м. и грунтовые площадки 583.1 кв.м

Основным видом деятельности ГБДОУ детского сада №83 Невского района Санкт-Петербурга (далее –ОУ) является реализация образовательной программы дошкольного образования, присмотр и уход за детьми.

Предметом деятельности ОУ является реализация образовательной программы дошкольного образования, дополнительных общеразвивающих программ; присмотр и уход за детьми.

Режим функционирования Учреждения:

Ежедневно понедельник – пятница с 7.00 до 19.00 часов. Выходные дни: суббота, воскресенье, праздничные дни, установленные законодательством РФ.

Режим работы: Общеобразовательные группы 12 часов, с 7.00 до 19.00

***Вывод:** ГБДОУ №83 зарегистрировано и функционирует в соответствии с нормативными документами в сфере образования Российской Федерации. Государственное задание по наполняемости учреждения детьми выполняется ежегодно*

Аналитическая часть

I. Оценка образовательной деятельности

Образовательная деятельность в детском саду организована в соответствии с Федеральным законом от 29.12.2012 № 273-ФЗ «Об образовании в Российской Федерации», ФГОС дошкольного образования, СП 2.4.3648-20 «Санитарно-эпидемиологическими требованиями к организациям воспитания и обучения, отдыха и оздоровления детей и молодежи».

Образовательная деятельность ведется на основании утвержденной образовательной программы дошкольного образования, которая составлена в соответствии с ФГОС дошкольного образования с учетом ФОП дошкольного образования, санитарно-эпидемиологическими правилами и нормативами.

Для решения образовательных и воспитательных задач учреждение использует следующие образовательные программы в соответствии с лицензией и Уставом:

- Образовательная программа дошкольного образования ГБДОУ детского сада № 83 Невского района Санкт-Петербурга;
- Рабочая программа воспитания;
- Дополнительные общеобразовательные общеразвивающие программы (в рамках приносящей доход деятельности).

Программы ГБДОУ направлены на создание условий развития детей, открывающие возможности для их позитивной социализации, личностного развития, развития инициативы и творческих способностей на основе сотрудничества со взрослыми и сверстниками и соответствующим возрасту видам деятельности; на создание развивающей образовательной среды, которая представляет собой систему условий социализации и индивидуализации детей.

Содержание Программ обеспечивает развитие личности, мотивации и способностей обучающихся в различных видах деятельности и охватывает следующие образовательные области: «социально-коммуникативное развитие», «познавательное развитие», «речевое развитие», «художественно-эстетическое развитие», «физическое развитие».

Учебный план ГБДОУ составлен в соответствии с современными санитарными и методическими требованиями, содержание выстроено в соответствии с ФГОС ДО. При составлении плана учтены предельно допустимые нормы образовательной нагрузки.

Детский сад реализует рабочую программу воспитания и календарный план воспитательной работы, которые являются частью образовательной программы дошкольного образования.

На 01.09.2025 г. в ОУ функционировали 6 общеразвивающих групп: две группы полного дня для детей раннего возраста, четыре группы полного дня для детей дошкольного возраста.

Из них:

Возрастная группа	Количество во групп	Режим посещения	Наполняемость (чел.)
Группа второго раннего возраста от 1,6 до 2 лет	1	12	21
Первая младшая группа от 2 до 3 лет	1	12	21
Вторая младшая группа от 3 до 4 лет	1	12	22
Средняя группа от 4 до 5 лет	1	12	22
Старшая группа от 5 до 6 лет	1	12	22
Подготовительная группа 6 до 7 лет	1	12	22
Всего по д/с	6		130

Анализ контингента воспитанников

Год	Ясли (кол-во)	Сад (кол-во)	Всего (кол-во)	Группы (кол-во)	Педагоги (кол-во)	Соотношение «педагогический работник/воспитанник» В ДОУ
01.09.2022	50	117	167	7	16	16/167
01.09.2023	44	112	156	6	15	15/156
01.09.2024	42	108	150	6	11	12/150
01.09.2025	42	88	130	6	15	15/130

Вывод: Данные, приведенные в таблице, отражают динамику контингента воспитанников в ОУ: в 2022 году количество групп сократилось, в связи с закрытием группы кратковременного пребывания, численность детей раннего возраста в 2023г. приведена в соответствие с санитарными требованиями. В 2024 году сохранилась тенденция к сокращению контингента в связи с переходом детей в другие образовательные учреждения на основании решения ТПМПК; также сократилось количество педагогов в связи с прекращением трудовой деятельности по достижении пенсионного возраста.. В 2025 году детский сад работает без дефицита педагогических кадров, в условиях стабильно снижающегося количества воспитанников в возрасте 3-4 лет, однако количество воспитанников, посещающих группы раннего возраста остается неизменным.

Дистанционное образование

В 2025 году в продолжилась реализация ОП ОУ и Программы воспитания в дистанционном формате. Дистанционные образовательные технологии предполагают оказание педагогической поддержки семьям обучающихся в удаленном доступе, помощь в подборе актуальной информации и вовлечение родителей в образовательный процесс. Учитывая специфику дошкольного возраста, дистанционный формат обучения использовался во взаимодействии с родителями (законными представителями) воспитанников. Взаимодействие с семьями воспитанников осуществлялось через официальный сайт ОУ, официальную группу в социальной сети «ВКонтакте» - Госпаблик, мобильные мессенджеры – образовательная платформа Сферум, национальный мессенджер МАХ.

В 2025 году в ОУ продолжилась работа по наполнению интернет пространств – электронное выставочное пространство <http://www.83.dou.spb.ru/2-uncategorised/476-vystavochnoe-prostranstvo> и музейно–образовательное пространство <http://www.83.dou.spb.ru/2-uncategorised/480muzejnoe-prostranstvo>: «Традиции русского чаепития», «Осенний вальс», «Зимний вернисаж», «В песне жизнь моя», «Животные в живописи русских и советских художников», «Счастливое детство в живописи советских художников», «Зима в живописи русских художников», «Ай, да - Пушкин!», «Сказочный мир Корнея Ивановича Чуковского», «Иван Андреевич Крылов» и др. Анонсы событий размещались на официальном сайте ОУ и на стендах в ОУ с возможностью перехода по куар-коду на страницу события.

Анализ количества просмотров, положительных комментариев свидетельствует о востребованности родителями (законными представителями) предлагаемых цифровых образовательных и воспитательных ресурсов.

Педагоги привлекают детей и родителей к участию в совместных творческих конкурсах, акциях и флэшмобах различного уровня в дистанционном формате. Организуются on-line выставки детских творческих работ.

Педагоги активно используют возможности национального мессенджера МАХ, что позволяет сделать образовательный процесс более современным и эффективным.

Анализ вовлеченности в национальный мессенджер МАХ

	На 01.09.2025	На 01.12.2025
Администрация ОУ	100%	100%
Педагоги	100%	100%
Сотрудники	76%	80%
Родители	23%	76%

Вывод: Дистанционное образование - эффективное направление в работе, с помощью которого ОУ оказывает педагогическую поддержку и консультативную помощь родителям воспитанников, временно не посещающих детский сад. Использование национального мессенджера МАХ позволяет оперативно оповещать родителей и педагогов, собирать обратную связь, своевременно размещать актуальную информацию.

Воспитательная работа

Программа воспитания ГБДОУ №83 Невского района Санкт-Петербурга направлена на личностное развитие дошкольников и создание условий для их позитивной социализации на основе базовых ценностей российского общества через:

- формирование ценностного отношения к окружающему миру, другим людям, себе;
- овладение первичными представлениями о базовых ценностях, а также выработанных обществом нормах и правилах поведения;
- приобретение первичного опыта деятельности и поведения в соответствии с базовыми национальными ценностями, нормами и правилами, принятыми в обществе.

Воспитательная работа строится с учетом индивидуальных особенностей детей, с использованием разнообразных форм и методов, в тесной взаимосвязи воспитателей, специалистов и родителей.

Основные направления воспитательной работы:

- патриотическое (ценности Родины и природы)
- социальное (ценности человека, семьи, дружбы)
- познавательное (ценность знания);
- физическое и оздоровительное (ценность здоровья);
- трудовое и ранняя профориентация (ценность труда);
- этико-эстетическое (ценности культуры и красоты).

Практическая реализация программы воспитания осуществляется в рамках вариативных и инвариативных модулей воспитательной работы, строится с учетом индивидуальных особенностей детей, с использованием разнообразных форм и методов, в тесной взаимосвязи воспитателей, специалистов и родителей (законных представителей) воспитанников, направлена на решение вопросов гармоничного вхождения воспитанников в социальный мир.

В 2025 году в процессе воспитательной работы были реализованы следующие мероприятия:

Патриотическое направление

Организация выставок «Ленинград-город-герой!», «Блокадный чемодан», «Мой город-Санкт-Петербург», «23 февраля».

Возложение цветов к Невскому мемориалу «Журавли» - старшая, подготовительная группы.

Литературно-музыкальная композиция «Ленинградцы», «Памяти Пушкина», «День Победы».

Акции в ГБДОУ «Читаем Пушкина всей семьей», «Читаем о России», «Читаем о блокаде», «Стихи моему городу».

Акции «Открытие ветерану», «Окна Победы», «Рисуем Победу», «Голос как меч» и др.

Социальное направление

Благотворительные акции «Помощники Деда мороза», «Покормите птиц».

Изготовление подарков к празднику пожилого человека.

Акции по безопасности: «Скорость не главное», «Внимание, дети», «Засветись!», «Безопасный город».

Официальное участие старшей группы во всероссийском проекте «Эколята-дошколята».

Досуги: «Коляда пришла», «Широкая Масленица», «В гостях у сказки», «Сказочное лукошко»

Отчетные концерты воспитанников СПб ГБУ ДО ДШИМ им.М.И.Глинки для детей старшего и подготовительного возраста.

Семейные досуги и мастер-классы «Подарок для папы», «Мамочке любимой», «Фольклорные праздники в России», «Вместе с мамой» (ранний возраст), «В гости к Матрешке» (ранний возраст).

Посещение музеев в рамках районного проекта «Музейный марафон 5+».

Физическое воспитание и оздоровление

Спортивные развлечения «Мама, папа, я – спортивная семья», «Звездный десант», «На привале», «За здоровьем – в детский сад», «Мы - за ЗОЖ».

Спортивные праздники «День России», «Здравствуй лето», «День народных игр», «Азбука здоровья» и др.

Тренинги для педагогов по снятию психоэмоционального напряжения: «Здоровый педагог-здоровые дети», «Зарядка-профилактика стресса», «Производственная гимнастика»

Трудовое направление и ранняя профориентация:

Экскурсии по детскому саду с целью ознакомления с профессиями детского сада.

Цикл встреч с родителями «Гость группы» с целью ознакомления с профессиями.

Проект «Цветы на участке»- озеленение территории детского сада, посильная помощь детей в благоустройстве (поливка, рыхление).

Участие во всероссийском субботнике (уборка на участке своей группы).

Познавательное направление (проектная и исследовательская деятельность детей и взрослых):

Проекты в группах раннего возраста: «Мои игрушки», «Мой додыр-друг детей», «Волшебница-вода».

Проекты в группах дошкольного возраста: «Огород на окне», «Где живет воздух», «Красная Книга», «Профессии моей семьи», «Где живет сказка», «Профессии Победы», «Животные-участники ВОВ», «Космос глазами детей», «Из отходов-в доходы», «Как вырастить хлеб» и др.

Этико-эстетическое направление

Организация тематических выставок детского творчества, совместного творчества детей и взрослых в образовательном пространстве детского сада к праздникам и событиям.

Оформление образовательного пространства детского сада, групп к тематическим событиям, по сезонам согласно плану воспитательной работы.

Социальное партнерство с СПб ГБУ ДО "СПб ДШИ имени М.И. Глинки"-концерты учащихся школы для воспитанников детского сада.

Организация и оформление электронного музейно-выставочного пространства: «Традиции русского чаепития», «Осенний вальс», «Зимний вернисаж», «В песне жизнь моя», «Животные в живописи русских и советских художников», «Счастливое детство в живописи советских художников», «Зима в живописи русских художников», «Ай, да -

Пушкин!», «Сказочный мир Корнея Ивановича Чуковского», «Иван Андреевич Крылов» и др. (<https://vk.com/albums-192617097>).

В ходе реализации основной цели ГБДОУ постоянно совершенствуется модель воспитательно-образовательного процесса: детей-педагогов-родителей. В детском саду широко практикуются активные формы вовлечения родителей в образовательный процесс через организацию продуктивного взаимодействия педагогов, детей, родителей на основе общего дела.

В 2025 году родители активно участвовали в различных мероприятиях, направленных на объединение обучения и воспитания в целостный образовательный процесс на основе духовно-нравственных и социокультурных ценностей и принятых в обществе правил и норм поведения в интересах человека, семьи, общества.

Участие в мероприятиях ГБДОУ

Мероприятия	Охват обучающихся	Охват родителей	Охват семей
Проекты	80%	78%	
Праздники и досуги	90%	75%	
Детско-родительские конкурсы, выставки			85%
Спортивные мероприятия	67%		65%
Социально-значимые акции			85%

Таким образом можно отметить, что в проектах, детско-родительских конкурсах, выставках, социально-значимых акциях участвовало 80 % семей от общей численности, что показывает востребованность данных мероприятий.

При выборе стратегии по воспитательной работе на 2024 год проводился анализ состава семей воспитанников.

Характеристика семей по составу:

Состав семьи	Количество семей	Процент от общего количества семей воспитанников
Полная	119	91 %
Неполная с матерью	10	13%
Неполная с отцом	1	0,7 %
Оформлено опекунов	-	
Всего (на 12.12.2025г)	130	

Характеристика семей по количеству детей:

Количество детей в семье	Количество семей	Процент от общего количества семей воспитанников
Один ребенок	65	50%
Два ребенка	50	38%
Три ребенка и более	15	12%

Анализ семей по составу показал, что 91% детей воспитывается в полной семье. Анализ состава семей по количеству детей показал, что 50% семей воспитывают одного ребенка; 38% семей воспитывают двоих детей; 12% воспитывают трех и более детей.

Семьи воспитанников в основном социальноблагополучные.

Преобладают дети из русскоязычных семей, полных, благополучных.

Вывод: Воспитательная работа строится с учетом индивидуальных особенностей детей, с использованием разнообразных форм и методов, в тесной взаимосвязи воспитателей, специалистов и родителей. Образовательная деятельность в ОУ в течение отчетного периода осуществлялась в соответствии с требованиями действующего законодательства.

Дополнительное образование

ГБДОУ №83 Невского района Санкт-Петербурга осуществляет деятельность по дополнительным общеразвивающим программам дополнительного образования детей.

С правилами оказания платных образовательных услуг можно ознакомиться на сайте учреждения в разделе «Сведения об образовательной организации» <http://83.dou.spb.ru/svedeniya-ob-obrazovatelnoj-organizatsii/platnye-obrazovatelnye-uslugi>.

Учреждение имеет личный кабинет оператора на портале «Навигатор дополнительного образования» с краткой информацией о программах дополнительного образования.

Предоставляемые в ГБДОУ дополнительные образовательные услуги - это наиболее полное удовлетворение потребностей родителей (законных представителей) во всестороннем развитии детей, а также привлечение средств из дополнительных источников финансирования на развитие материально-технической базы и повышение заработной платы сотрудников. Программы разработаны и реализуются педагогами, имеющими документ о переподготовке или повышении квалификации по данным направлениям профессиональной деятельности.

В 2025 г. штат педагогов дополнительного образования составил 10 человек, из них три педагога на условиях внешнего совмещения, 5 педагогов на условиях внутреннего совмещения.

Удельный вес численности воспитанников, обучающихся по дополнительным программам на в 2025 году составил 61 % от общей численности воспитанников ГБДОУ.

**Перечень дополнительных платных образовательных услуг,
предоставляемых в ГБДОУ (на 01.10.2025)**

Наименование дополнительной общеобразовательной программы		2023г	2024	2025
		К-во заключенных договоров	К-во заключенных договоров	К-во заключенных договоров
1.	«В большой спорт через игру»	32	10	26
2.	«Йога для малышей»	15	17	17
3.	«Английский язык. Первые шаги»	23	20	15
4.	«Творческое рисование»	35	15	30
5.	«Волшебный песок»	22	19	20
	итого	172	155	108

Направления реализации дополнительных образовательных услуг

№ п/п	Направление программы	Название
1	Физкультурно- спортивное	«В большой спорт через игру» «Йога для малышей»
2	Художественное	«Творческое рисование» «Волшебный песок»
3	Социально-педагогическое	«Английский язык. Первые шаги»

Данные, приведенные в таблице, показывают, что:

В 2025 г снизилось количество заключенных договоров в связи с понижением контингента воспитанников.

Объем внебюджетных средств, полученных от дополнительных образовательных услуг за период 2024-2025 г. расходуется в соответствии с «Положением о расходовании средств от оказания дополнительных образовательных услуг в ГБДОУ» на нужды учреждения.

**Электронный сертификат персонифицированного финансирования
дополнительного образования (ПФДО)**

В 2025 году в ГБДОУ №83 в рамках федерального проекта «Успех каждого ребенка» национального проекта «Образование» были разработаны и реализованы три программы дополнительного образования за счет средств социальных сертификатов. Краткосрочные дополнительные общеобразовательные программы дополнительного

образования вошли в реестр сертифицированных программ Санкт-Петербурга. Запись на программы осуществлялась на портале *Навигатор дополнительного образования Санкт-Петербурга*.

В 2025 году за счет средств социальных сертификатов в ГБДОУ №83 обучились 12 детей, что составляет 28% от общего количества детей в возрасте 5 -7 лет.

Реализация дополнительных образовательных услуг (ПФДО)

№ п/п	Направление программы	Название	Объем программы	Объем человеко/ часов	% от выполнения квоты
1	Художественное	«Юный художник»	12ч	12/180	100%
		«Знакомство с оригами»	12ч	12/180	100%
2	Социально-педагогическое	«Гибкие навыки для дошкольников»	12ч	12/180	100%
итого			36ч	36/560	100%

Вывод: дополнительные платные образовательные услуги остаются востребованными для большинства обучающихся ГБДОУ. Наблюдается положительный, устойчивый интерес заказчика к системе дополнительного образования, которое позволяет создать условия для свободного выбора интересующего направления и обеспечивает развитие творческих, интеллектуальных, спортивных способностей детей в соответствии с индивидуальными запросами.

Анализ реализации программы развития

В 2025 ГБДОУ детский сад №83 разработал и приступил к реализации *Программы развития* на 2025-2029 годы.

Основные направления развития ГБДОУ детского сада на 2025-2029 годы

Целью Программы развития детского сада является создание благоприятных условий для гармоничного развития каждого ребенка, формирования его личности, а также подготовка к дальнейшему обучению в школе.

Программа направлена на достижение следующих задач

Обеспечение качественного образования Создание образовательной среды, которая способствует всестороннему развитию детей, учитывает индивидуальные особенности каждого ребенка и соответствует современным стандартам образования.

Физическое здоровье и безопасность Поддержание и укрепление здоровья детей, создание безопасных условий пребывания в детском саду, организация физкультурно-оздоровительной работы.

Социальная адаптация и интеграция Помощь детям в социальной адаптации, формирование коммуникативных навыков, уважение к другим людям и культурам, поддержка детей с особыми образовательными потребностями.

Развитие творческого потенциала Стимулирование творческой активности детей, предоставление возможностей для самовыражения через различные виды деятельности (музыка, рисование, театр и др.).

Воспитательная работа Формирование нравственных качеств, воспитание любви к Родине, уважительного отношения к традициям и культуре своего народа, прививание основ экологической культуры.

Подготовка к школьному обучению Развитие познавательных интересов, базовых учебных навыков и умений, необходимых для успешного перехода в школу.

Работа с родителями Укрепление взаимодействия с семьями воспитанников, привлечение родителей к участию в жизни детского сада, консультативная помощь родителям по вопросам воспитания и развития детей.

Программа реализуется в три этапа:

I этап – проектировочный (2025 год): разработка и принятие документов, регламентирующих обсуждение и реализацию Программы, разработка Дорожной карты, согласование системы мероприятий, отработка модели мониторинга.

II этап – деятельностный (2026 – 2029 годы): реализация разработанных целевых проектов, внедрение инновационных проектов и программ, мониторинг реализации, корректировка Программы.

этап – аналитический (2029 год): анализ результатов, оценка эффективности.

Планируемые к реализации проекты:

Стратегический вектор развития «Экономика». Ориентирован на развитие в рамках федеральных проектов национального проекта «Образование»: «Цифровая образовательная среда» федерального проекта «Школа Минпросвещения»: магистральные направления «Образовательная среда», «Знание»

Проект «Академия юных исследователей и изобретателей». Цель проекта: создание дополнительных условий для реализации возможностей развития творческого потенциала воспитанников, развитие исследовательской и проектной деятельности, создание новых образовательных программ дополнительного образования.

Проект «Цифровой гражданин». Цель проекта: Обновление материально-технической базы и информационных ресурсов образовательной организации. Повышение уровня цифровой грамотности всех участников образовательного процесса.

Стратегический вектор «Государство». Вектор ориентирован на развитие в рамках федеральных проектов национального проекта «Образование»: «Социальная активность», «Патриотическое воспитание», федерального проекта «Школа Минпросвещения: магистральные направления «Здоровье», «Воспитание».

Проект «Я-гражданин». Цель проекта: воспитание юного петербуржца-гражданина и патриота, развитие музейной педагогики.

Проект «Капитал здоровья». Цель проекта – создание условий для сохранения и поддержания здоровья участников образовательных отношений в ОУ, совершенствование системы обеспечения здоровьесбережения.

Стратегический вектор «Семья и традиции». Вектор ориентирован на развитие в рамках национального проекта «Семья», федерального проекта «Патриотическое воспитание», федерального проекта «Школа Минпросвещения»: магистральное направление «Воспитание», «Творчество».

Проект «Семейное дело». Цель проекта: Обеспечение функционирования эффективной системы ранней профориентации с привлечением семей воспитанников. Создание условий для формирования культуры семейных традиций. Вовлечение семей воспитанников в районные проекты, способствующие развитию эффективных партнерских отношений. Создание условий для поддержания и продолжения педагогических династий.

Проект «Дошкольная гармония». Цель проекта: создание вариативной модели психолого-педагогической поддержки семьи с детьми дошкольного возраста

Проект «Диалог традиций». Цель проекта: создание условий для совместной культурно-досуговой деятельности детей, родителей и педагогов ОУ.

Обеспечение функционирования эффективной системы ранней профориентации в ОУ с привлечением семей воспитанников.

Стратегический вектор «Качество образования». Вектор ориентирован на развитие в рамках федеральных проектов национального проекта «Образование»: «Современная школа», «Социальные лифты для каждого», федерального проекта «Школа Минпросвещения России»: магистральное направление «Учитель. Школьная команда», «Знание», «Образовательная среда».

Проект «Методическая мастерская». Цель проекта: развитие системы методического сопровождения в образовательной организации: выявление и распространение успешных педагогических практик, организация сетевого взаимодействия по повышению качества образования педагогов, методическое сопровождение педагогической деятельности.

Планируемые результаты:

Увеличится доля обучающихся (воспитанников), вовлеченных в проектно-исследовательскую деятельность.

Создание новых образовательных программ для одаренных обучающихся, реализуемых в сетевой форме.

Увеличение количества спортивных мероприятий для взрослых и детей

Увеличится количество семей, вовлеченных в гражданско-патриотическую работу в ДОУ.

Увеличение количества проведенных мероприятий, конкурсов, направленных на формирование культуры семейных традиций. Увеличится доля семей, участвующих в деятельности по ранней профориентации.

Увеличение численности педагогов, участвующих в консультировании и оказании ранней помощи семьям, имеющим детей.

Увеличение численности участников мероприятий по тиражированию успешных

педагогических практик.

Увеличится количество участников образовательного процесса (педагоги, родители), использующих ресурсы цифровой образовательной среды города и страны.

***Вывод:** Таким образом, Программа развития ОУ разработана и реализуется в соответствии с планом, учреждение стабильно функционирует и является открытым информационным образовательным пространством, в котором создаются условия для реализации права каждого ребенка на качественное и доступное образование, максимально удовлетворяющие социальный заказ государства и родительского сообщества, личностного роста всех субъектов образовательного процесса.*

Взаимодействие Образовательного учреждения с социальными партнерами в целях совершенствования воспитательно-образовательного процесса

Для повышения качества образовательного процесса в ОУ складываются отношения сотрудничества и взаимодействия с окружающим социумом, которые строятся на договорной основе. В 2024 году взаимодействие осуществлялось со следующими социальными партнерами:

Социальный партнер	Форма взаимодействия
СПб ГКУ "Центр аттестации и мониторинга КО"	Повышение квалификации, аттестация педагогических работников.
ГБУ ДППО ЦПКС «Информационно-методический центр» Невского района Санкт-Петербурга	- участие в тематических семинарах, открытых мероприятиях по актуальным проблемам реализации ФГОС по дошкольному образованию; - участие в обмене опытом путём подготовки и показа открытых мероприятий; - повышение профессионального мастерства педагогов на курсах повышения квалификации; - участие в семинарах.
РЦ Невского района по ПДДТ и БД	Участие в акциях «Внимание, дети!», «Засветись», «Безопасный город», «Скорость - не главное!».
СПб ГБУЗ «Городская поликлиника №8»	диспансерные прививки и профилактические осмотры в соответствии с графиком

ГБУ ДО ЦППМСП Невского района Санкт-Петербурга	обследование детей специалистами ГБУ ДО ЦППМСП, консультации педагогов, выездные мероприятия.
ГБУ ДО ДДТ «Правобережный» Невского района Санкт-Петербурга	Конкурсное движение, дополнительное образование детей
ГБОУ СОШ №516 Невского района Санкт-Петербурга	Преемственность образовательных программ, экскурсии в школу, в школьный музей, приглашение учителей на родительские собрания
ГБУ ДО ЦГПВДиМ «Взлет»	Конкурсное движение, дополнительное образование детей
СПБ ГБУ «Культурный центр Троицкий»	Совместные мероприятия. Посещение выставок, конкурсное движение.
Детская библиотека №10 им. Николая Носова	Совместные мероприятия. Экскурсии, посещение выставок, конкурсное движение.
ГБУ ДО детская школа искусств им. М.И.Глинки	Концерты учащихся школы искусств в ГБДОУ №83.
ГБУ ДО ДТЦ «Театральная семья» Невского района	Совместные мероприятия. Экскурсии, посещение выставок, конкурсное движение.
Опорный центр «Сопровождение системы коррекционно-развивающей работы по предупреждению и компенсации недостатков дошкольного развития детей» ГБДОУ №104	Сопровождение семей, консультирование

Разнообразные формы социального партнерства не только обогащают содержание образования и воспитания, но создают возможности для формирования моделей непрерывного развития всем участникам образовательных отношений: детям, педагогам и родителям.

Вывод: Образовательная деятельность в ОУ в течение отчетного периода осуществлялась в соответствии с требованиями действующего законодательства. В основу организации образовательного процесса положен комплексно-тематический принцип планирования и развития. Воспитанникам созданы комфортные условия с учетом индивидуальных и возрастных особенностей. Воспитательная работа строится с учетом индивидуальных особенностей детей, с использованием разнообразных форм и

методов, в тесной взаимосвязи воспитателей, специалистов и родителей за счет расширения социального партнерства, увеличения качества и количества дополнительных образовательных услуг. Образовательное учреждение стабильно функционирует и является открытым информационным образовательным пространством, в котором создаются условия для реализации права каждого ребенка на качественное и доступное образование, максимально удовлетворяющие социальный заказ государства и родительского сообщества, личностного роста всех субъектов образовательного процесса.

II. Оценка системы управления образовательного учреждения

Управление ГБДОУ детским садом №83 Невского района Санкт-Петербурга осуществляется в соответствии с действующим законодательством и Уставом и строится на принципах единоначалия и коллегиальности.

Единоличным исполнительным органом Образовательного учреждения является руководитель - заведующий Образовательным учреждением.

Заведующий ГБДОУ детским садом №83 Невского района Санкт-Петербурга – Иванова Галина Александровна.

Коллегиальными органами управления ГБДОУ являются: Общее собрание работников ГБДОУ, Управляющий Совет ГБДОУ, Педагогический Совет ГБДОУ.

В целях учета мнения родителей (законных представителей) воспитанников при принятии локальных нормативных актов, затрагивающих их права и законные интересы, по инициативе родителей (законных представителей) воспитанников и педагогических работников создан Совет родителей (законных представителей) воспитанников и действует профессиональный союз работников Образовательного учреждения. Мнения органов учитываются при приеме локальных нормативных актов ОУ, а также в иных случаях, предусмотренных действующим законодательством об образовании.

В целях урегулирования разногласий по вопросам реализации права на образование, в том числе в случаях возникновения конфликта интересов педагогического работника, применения локальных нормативных актов в ОУ функционирует Комиссия по урегулированию споров между участниками образовательных отношений.

С целью изучения методических рекомендаций, материалов, обобщения опыта работы, подготовки к открытым мероприятиям, семинарам, решения кратковременных проблем и др. в ОУ созданы рабочие группы, психолого-педагогический консилиум.

Органы управления, действующие в Образовательной организации на основании Устава Государственного бюджетного дошкольного образовательного учреждения детского сада № 83 Невского района Санкт-Петербурга.

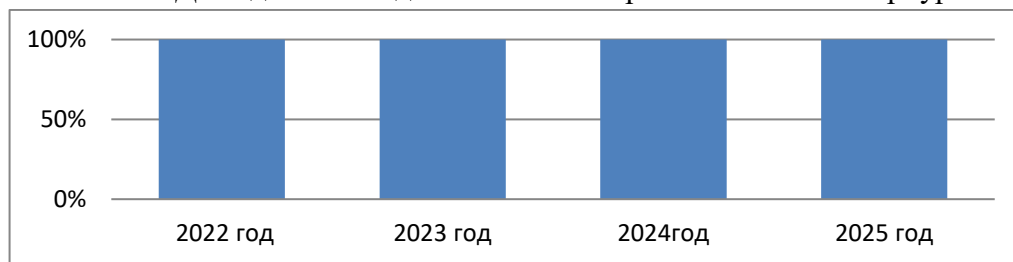
Наименование органа	Функции
----------------------------	----------------

Заведующий	<p>Представляет интересы Образовательного учреждения, действует от его имени без доверенности.</p> <p>Распоряжается средствами и имуществом Образовательного учреждения. В пределах своей компетентности издает приказы и распоряжения.</p> <p>Утверждает штатное расписание и распределяет должностные обязанности работников.</p> <p>Осуществляет подбор, прием на работу и расстановку работников Образовательного учреждения и несет ответственность за уровень их квалификации.</p> <p>Составляет и представляет на утверждение Общему собранию работников Образовательного учреждения ежегодный отчет о поступлении и расходовании финансовых и материальных средств Образовательного учреждения, а также отчет о результатах самообследования.</p> <p>Утверждает образовательные программы.</p> <p>Обеспечивает осуществление образовательного процесса в соответствии с уставом, лицензией на осуществление образовательной деятельности. Обеспечивает создание необходимых условий для охраны и укрепления здоровья воспитанников и работников Образовательного учреждения.</p> <p>Несет персональную ответственность за деятельность Образовательного учреждения, в том числе за выполнение государственного задания, за нецелевое использование бюджетных средств, за невыполнение обязательств Образовательного учреждения как получателя бюджетных средств.</p> <p>Осуществляет в соответствии с действующим законодательством иные функции и полномочия, вытекающие из целей, предмета и содержания уставной деятельности Образовательного учреждения.</p>
Управляющий совет	<ul style="list-style-type: none"> - принятие правил внутреннего распорядка воспитанников и иных локальных нормативных актов ОУ; - рассмотрение и обсуждение вопросов стратегии развития ОУ; - рассмотрение и обсуждение вопросов материально-технического обеспечения и оснащения образовательного процесса; - привлечение для осуществления уставной деятельности ГБДОУ дополнительных источников финансового обеспечения и материальных средств; - принятие решений по вопросам питания и медицинского обеспечения воспитанников и работников ОУ; - решение иных вопросов, вытекающих из уставной деятельности ОУ.
Педагогический совет	<ul style="list-style-type: none"> - организация и совершенствование методического обеспечения образовательного процесса;

	<ul style="list-style-type: none"> - разработка и принятие образовательных программ; - рассмотрение организации и осуществления образовательного процесса в соответствии с Уставом, полученной лицензией на осуществление образовательной деятельности; - рассмотрение вопросов своевременности предоставления отдельным категориям воспитанников дополнительных мер социальной поддержки и видов материального обеспечения, предусмотренных действующим законодательством; - рассмотрение и выработка предложений по улучшению работы по обеспечению питанием и медицинскому обеспечению воспитанников и работников ОУ; - рассмотрение и формирование предложений по улучшению деятельности педагогических организаций и методических объединений.
<p>Общее собрание работников</p>	<ul style="list-style-type: none"> - утверждение ежегодного отчета о поступлении и расходовании финансовых и материальных средств ОУ, а также отчета о результатах самообследования; - принятие правил внутреннего трудового распорядка ОУ; - рассмотрение и принятие проекта новой редакции Устава ОУ, проектов изменений и дополнений, вносимых в Устав; - рассмотрение и обсуждение вопросов стратегии развития ОУ; - рассмотрение и обсуждение вопросов материально-технического обеспечения и оснащения образовательного процесса; - заслушивание отчетов заведующего ОУ и коллегиальных органов управления по вопросам их деятельности; - рассмотрение иных вопросов деятельности ОУ вынесенных на рассмотрение заведующим, коллегиальными органами управления ОУ.

Открытость и доступность информации об образовательной организации обеспечивают: официальный сайт: <http://83.dou.spb.ru/>, официальная группа в социальной сети «ВКонтакте» <https://vk.com/public192617097>, канал в национальном мессенджере МАХ https://max.ru/id7811066252_gos.

Выполнение государственного задания на оказание государственных услуг
ГБДОУ детский сад №83 Невского района Санкт-Петербурга



За отчетный период подтвердившихся жалоб граждан нет.

Вывод: Управление ОУ осуществляется в соответствии с действующим законодательством Российской Федерации: Законом РФ «Об образовании» от 29.12.2012 г. №273-ФЗ. Имеющаяся структура системы управления соответствует Уставу и функциональным задачам ГБДОУ детского сада №83 Невского района Санкт-Петербурга. Управление осуществляется на основе сочетания принципов единоначалия и коллегиальности. Структура и механизм управления ОУ обеспечивают стабильное функционирование, способствуют развитию инициативы участников образовательного процесса (педагогов, родителей (законных представителей), детей) в соответствии с Программой развития учреждения. Система управления в ГБДОУ детском саду №83 Невского района Санкт-Петербурга строится с учетом перспективы развития учреждения в оптимальном сочетании традиционных и современных инновационных педагогических и управленческих технологий. Изменений системы управления не планируется.

III. Оценка содержания и качества подготовки обучающихся (воспитанников)

Оценка содержания и качества подготовки обучающихся проводилась по следующим показателям:

- анализ учебных планов, полноты рабочих программ;
- мониторинг результатов достижений воспитанников
- участие обучающихся в конкурсах.

Учебный план ГБДОУ является нормативным документом, регламентирующим организацию образовательного процесса в дошкольном образовательном учреждении с учетом его специфики, учебно-методического, кадрового и материально-технического оснащения, составляется к каждой образовательной программе ГБДОУ.

При составлении учебного плана учитывались следующие принципы:

- принцип развивающего образования, целью которого является развитие ребенка;
- принцип научной обоснованности и практической применимости;
- принцип соответствия критериям полноты, необходимости и достаточности;
- принцип обеспечения единства воспитательных, коррекционно-развивающих и обучающих целей и задач процесса образования дошкольников

– принцип интеграции образовательных областей в соответствии с возрастными возможностями и индивидуальными особенностями воспитанников комплексно-тематический принцип построения образовательного процесса;

– решение программных образовательных задач в совместной деятельности взрослого и ребенка, самостоятельной деятельности детей не только в рамках непосредственно образовательной деятельности, но и при проведении режимных моментов в соответствии со спецификой дошкольного образования.

Цель учебного плана: регулирование объема образовательной нагрузки. Основные задачи учебного плана:

– установить формы и виды организации образовательной деятельности; – установить количество часов занятий в неделю.

В учебном плане установлено соотношение между инвариантной (обязательной) частью и вариативной частью, формируемой образовательным учреждением - инвариантная (обязательная) часть - не менее 60 % от общего нормативного времени, отводимого на освоение основных образовательных программ дошкольного образования.

Вариативная (модульная) часть - не более 40 % от общего нормативного времени, отводимого на освоение адаптированной образовательной программы дошкольного образования. Эта часть учебного плана ГБДОУ детский сад № 83:

- обеспечивает вариативность образования;
- отражает специфику конкретного образовательного учреждения;
- позволяет более полно реализовать социальный заказ на образовательные услуги;
- учитывает специфику национально-культурных, демографических, климатических условий, в которых осуществляется образовательный процесс.

Объем недельной образовательной нагрузки определен в соответствии с СанПиН 1.2.3685-21 «Гигиенические нормативы и требования к обеспечению безопасности и (или) безвредности для человека факторов среды обитания».

Образовательная деятельность планируется по возрастным группам с учётом максимально допустимого объёма недельной образовательной нагрузки, включая часть, формируемую участниками образовательного процесса и осуществляется в различных видах детской деятельности: игровой; коммуникативной; познавательно-исследовательской; восприятие художественной литературы; самообслуживание и элементарный бытовой труд; конструктивной; музыкальной; изобразительной; двигательной. В ГБДОУ создана развивающая предметно-пространственная среда, которая обеспечивает развитие ребенка в разных видах детской деятельности.

Вывод: содержание образовательной деятельности выстроено в соответствии с ФГОС ДО, организация образовательного процесса соответствует современным дидактическим, санитарным и методическим требованиям.

В 2025 году в рамках исполнения приказа Минпросвещения России от 06.11.2024г. №779 «Об утверждении перечня документов, подготовка которых осуществляется педагогическими работниками при реализации основных общеобразовательных программ, среднего профессионального образования (Зарегистрировано в Минюсте России

04.12.2024г. № 80454) была проведена работа по снижению бюрократической нагрузки на педагогов, а именно:

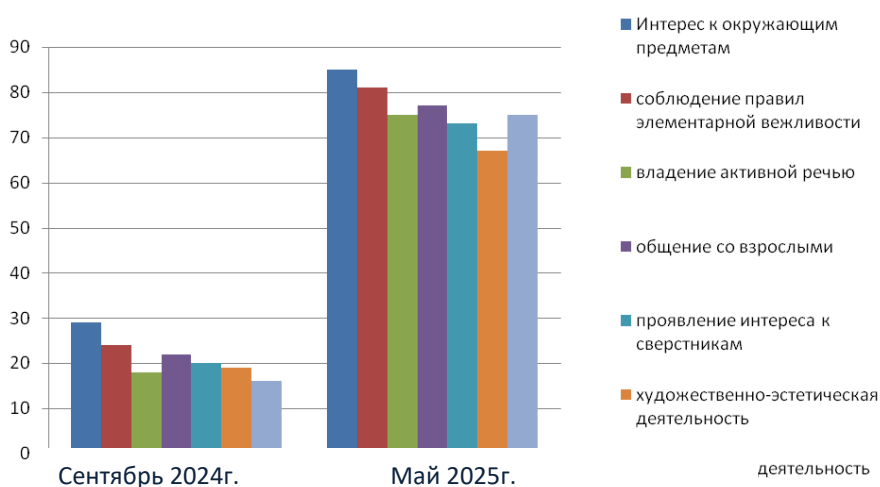
- проведен анализ нормативно-правовых актов, связанных с трудовой деятельностью педагогов и их актуализация;
- проведен анализ и упорядочение перечня внутренних отчётных документов и мониторингов, требующих привлечения педагогов;
- внесены изменения в некоторые локальные акты ОУ.

Образовательная деятельность в ОУ ведется на основании разработанного единого комплексно-тематического планирования с учетом возрастных особенностей детей, календарного плана воспитательной работы. Форма планирования разработана рабочей группой, рассмотрена и утверждена на Педагогическом Совете.

Вывод: комплексно-тематическое планирование составлено с учётом возрастных и индивидуальных особенностей развития детей, соответствуют современному содержанию и технологиям дошкольного образования, основным направлениям личностно-ориентированного взаимодействия и отвечают принципам ФГОС ДО.

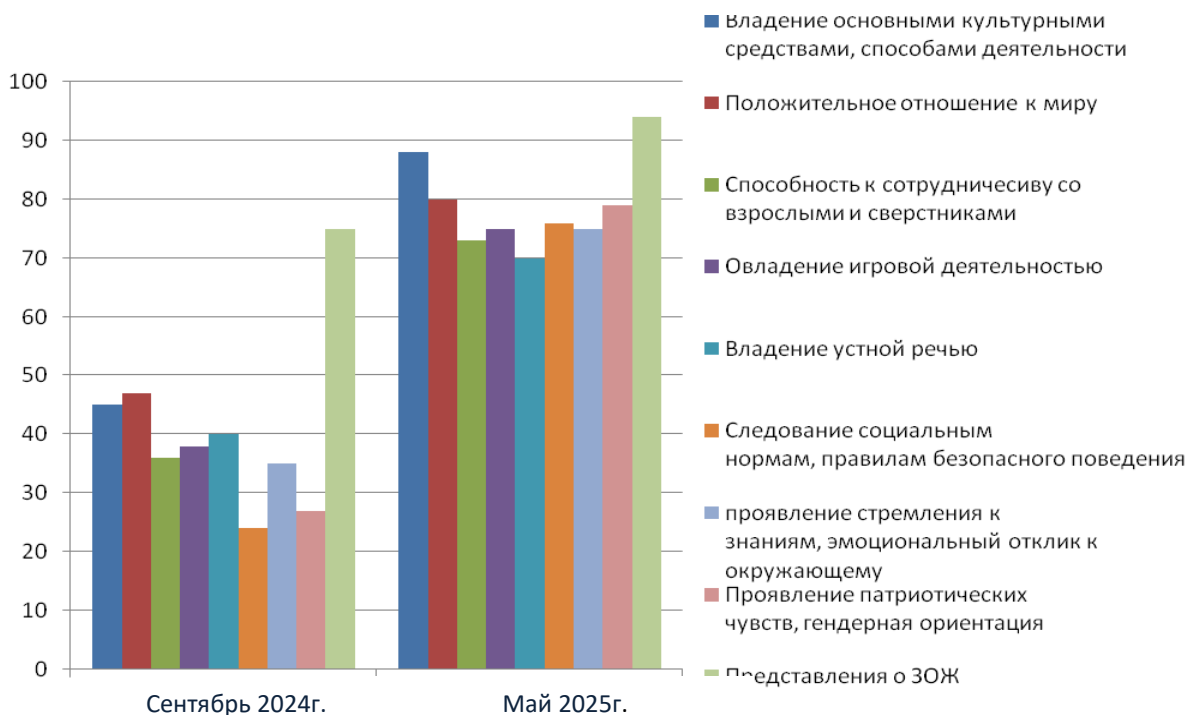
Ранний дошкольный возраст

Удельный вес воспитанников с высоким уровнем сформированности ключевых компетенций дошкольников, в соответствии с целевыми ориентирами ФГОС ДО, на завершении этапа раннего развития, в %



Подготовительная к школе группа

Удельный вес выпускников с высоким уровнем сформированности задатков универсальных учебных действий, в %



Готовность дошкольника к обучению в школе характеризуется достигнутым уровнем психологического развития накануне поступления в школу, высокой мотивации к школьному обучению.

В апреле 2025 года педагогом-психологом ОУ проведена психологическая диагностика воспитанников подготовительной группы на предмет готовности к обучению в школе (100% воспитанников подготовительной группы) методике Павловой Н.Н., Руденко Л.Г. (Экспресс-диагностика в детском саду). Задания позволили оценить уровень сформированности предпосылок к учебной деятельности: возможность работать в соответствии с фронтальной инструкцией (удержание алгоритма деятельности), умение самостоятельно действовать по образцу и осуществлять контроль, обладать определенным уровнем работоспособности, а также вовремя остановиться в выполнении того или иного задания и переключиться на выполнение следующего, возможностей распределения и переключения внимания, работоспособности, темпа, целенаправленности деятельности и самоконтроля.

Целью комплексной диагностики школьной зрелости, проведенной с детьми подготовительной группы, являлась констатация уровня психологической готовности детей к обучению в школе, определение удельного веса выпускников с высоким уровнем сформированности задатков универсальных учебных действий и подготовка рекомендаций по коррекции состояния готовности детей к обучению в школе педагогам и родителям.

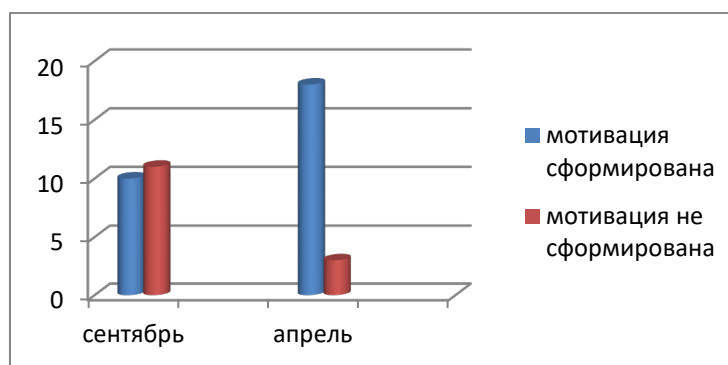
Диагностика в начале учебного года позволила определить общий уровень готовности к школе, включающих в себя личностный, мотивационный и познавательный компонент, выявить сильные и слабые стороны в развитии ребенка, а также выявить детей нуждающихся в коррекционно-развивающей работе. Были выявлены основные проблемы в развитии произвольного внимания, словесно-логического мышления, воображения. У большинства детей хорошо развиты кратковременная слуховая память и наглядно-образное

мышление. Таким образом, в начале года была сформирована коррекционно-развивающая группа детей с низким и средним уровнем развития познавательных способностей.

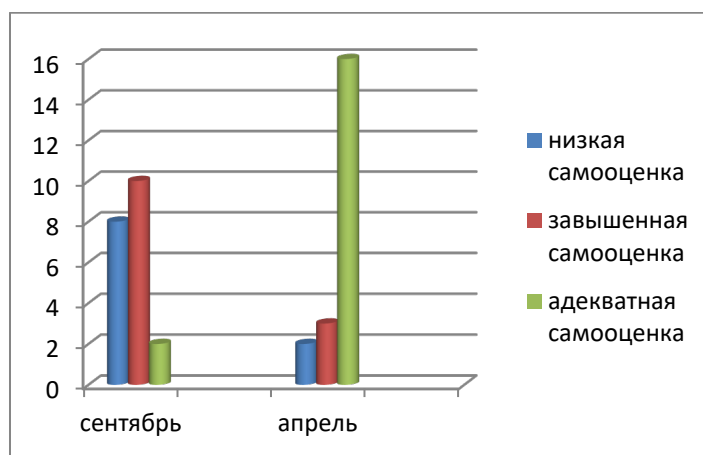
Диагностика в конце учебного года позволила выявить динамику в развитии познавательных процесс и в формировании мотивационной, личностной готовности. Результаты, полученные в конце учебного года, говорят о положительной динамике в развитие познавательных процессов детей подготовительных групп, а также о динамике в мотивационной и личностной готовности.

Достичь положительной динамики позволили:

- Систематические коррекционно-развивающие занятия с детьми, имеющими низкий уровень развития, направленные на предупреждение школьной дезадаптации;
- Совместная работа всех участников образовательных отношений;
- Вовлеченность родителей (законных представителей) в коррекционно-развивающий процесс.



Мотивационная готовность к школе



Личностная готовность к школе



Результаты педагогического анализа и диагностики педагога-психолога показывают преобладание детей с высоким и средним уровнями развития при прогрессирующей динамике на конец учебного года, что говорит о результативности образовательной деятельности в детском саду и готовности дошкольников к обучению в школе.

При комплексном анализе освоения воспитанниками ГБДОУ №83 Образовательной программы прослеживается стабильная положительная динамика (высокий и средний уровни) в освоении образовательных областей, освоения всех видов детской деятельности в соответствии с ФГОС ДО.

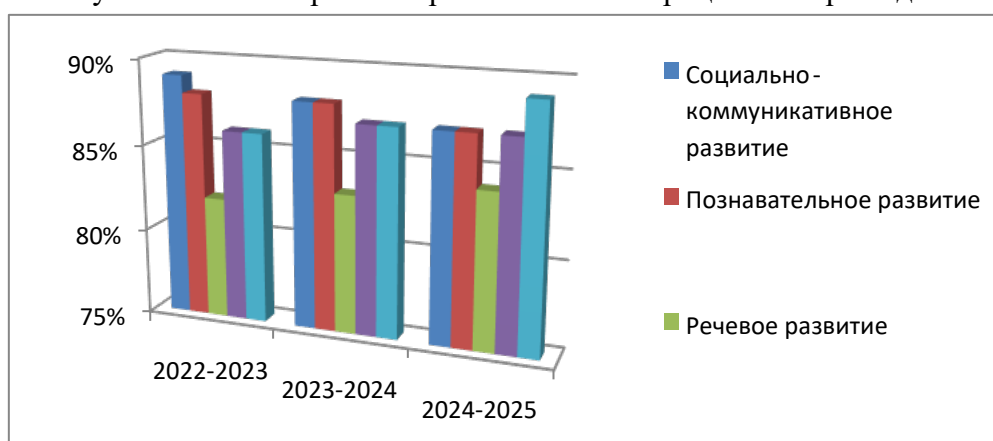
Результаты качества освоения Образовательной программы дошкольного образования на май 2025



Анализ результатов педагогического мониторинга показывает прогрессивную динамику по всем направлениям развития воспитанников, воспитательным и образовательным задачам на разных ступенях образовательного процесса. Результаты дают возможность оценивать картину развития детей как успешную. Мониторинг развития воспитанников позволяет выделить те направления, которые нуждаются в доработке.

Благодаря использованию в работе эффективных здоровьесберегающих, информационно коммуникативных технологий, методов и приемов, способствующих развитию самостоятельности, формированию познавательных интересов детей становится возможным достижение высоких результатов развития.

Результаты мониторинга образовательного процесса за три года



Вывод: сравнение данных результатов мониторинга показывает, что в 2025 году средний показатель освоения обучающимися ОП ОУ остаётся стабильным.

В 2025 году обучающиеся ГБДОУ №83 имели возможность реализовать свой творческий потенциал в различных конкурсах.

Уровень	Название конкурса	К-во участников	Результативность
ГБДОУ №83	«Читаем о России»	6	участники
	«Читаем Пушкина всей семьей»	12	
	«Читаем о блокаде»	8	
	«Читаем о Победе»	14	
Районный уровень ГБДОУ №1	«Открываем страну»	1	Дипломант
ГБОУ №340	«Я с вами сердцем говорю...»	1	Участники
ГБУ ДО ЦГПВДиМ «Взлет»	Марафон Памяти Открытка ветерану	12	Участники
ГБУ ДО ЦДТТ «Старт+»	«Неопалимая купина»	1	участник

ГБУ ДО ДДТ «Правобережный»	«Я люблю тебя, Россия!»	2	Участники
ГБУ ДО ДТЦ «Театральная семья»	«Вдохновленные Родиной»	2	Участники
Всероссийский уровень	«Окна Победы» акция	12	Участники
	Рисуем Победу	8	Участники
	Рисуем с детьми Вечный огонь (МОСГАЗ)	коллектив	Участники

Востребованность выпускников

Выпущено в школу всего 25 обучающихся, из них 25 - продолжают обучение по основной образовательной программе начального общего образования. Наиболее востребованными среди выпускников являются ГБОУ СОШ № 516, 512, 498, 690 Невского района Санкт-Петербурга.

Вывод: В целом динамика социально-личностного развития воспитанников по всем образовательным областям за 2024-2025 учебный год является основанием для педагогической рефлексии, оценки эффективности выбранных методов работы и дальнейшей корректировки образовательного процесса.

Результаты педагогического анализа показали преобладание детей с высоким и средним уровнями при прогрессирующей динамике на конец учебного года, что говорит о результативности образовательной деятельности в Учреждении.

Таким образом, основная задача реализации Образовательной программы, а именно: создание условий, обеспечивающих позитивную социализацию и индивидуализацию ребенка, а также выявление индивидуальных особенностей развития каждого ребенка и создание при необходимости индивидуального маршрута образовательной работы для максимального раскрытия потенциала детской личности реализована.

IV. Оценка организации учебного процесса (воспитательно- образовательного процесса)

В основе образовательного процесса в ОУ лежит взаимодействие педагогических работников, администрации и родителей. Основными участниками образовательного процесса являются дети, родители, педагоги.

Организация образовательной деятельности ведется по пяти образовательным областям, предусмотренными ФГОС ДО, в следующих видах деятельности:

- свободной совместной деятельности педагогов и обучающихся;
- самостоятельной деятельности обучающихся;
- непрерывной образовательной деятельности;
- совместной деятельности педагогов и обучающихся, регламентированной по времени.

Занятия в рамках образовательной деятельности ведутся в группах и по подгруппам. Продолжительность занятий соответствует СанПиН 1.2.3685-21 и составляет:

- в группах с детьми от 1,5 до 3 лет – до 10 мин;
- в группах с детьми от 3 до 4 лет – до 15 мин;
- в группах с детьми от 4 до 5 лет – до 20 мин;
- в группах с детьми от 5 до 6 лет – до 25 мин;
- в группах с детьми от 6 до 7 лет – до 30 мин.

При составлении циклограммы образовательной деятельности соблюдены перерывы (динамические паузы) продолжительностью не менее 10 минут, предусмотрено время для физкультурных минуток, двигательных пауз. В комплексы педагоги включают корректирующие упражнения на осанку, зрение, плоскостопие, дыхательные упражнения.

Образовательная деятельность по реализации основной части образовательной программы может осуществляться, как в первой, так и во второй половине дня.

Режимы дня в разных возрастных группах разработаны на основе санитарно-эпидемиологических правил и нормативов Санитарно-эпидемиологических требований к устройству, содержанию и организации режима работы в дошкольных организациях. Ежедневная организация жизни и деятельности детей строится на основе учета возрастных и индивидуальных особенностей, предусматривает лично-ориентированный подход к организации всех видов детской деятельности.

Основной формой занятия является игра - как ведущая деятельность детей дошкольного возраста. Образовательная деятельность с детьми строится с учётом индивидуальных особенностей обучающихся и их особенностей.

Чтобы не допустить распространения коронавирусной инфекции, администрация ОУ в 2024 году соблюдала дополнительные ограничительные и профилактические меры в соответствии с СП 3.1/2.4.3598-20:

- ежедневный усиленный фильтр обучающихся и работников – термометрию с помощью бесконтактных термометров и опрос на наличие признаков инфекционных заболеваний. Лица с признаками инфекционных заболеваний изолируются, а детский сад уведомляет территориальный орган Роспотребнадзора;
- еженедельную генеральную уборку с применением дезинфицирующих средств, разведенных в концентрациях по вирусному режиму;
- ежедневную влажную уборку с обработкой всех контактных поверхностей, игрушек и оборудования дезинфицирующими средствами;
- дезинфекцию посуды, столовых приборов после каждого использования;
- бактерицидные установки в групповых комнатах;
- частое проветривание групповых комнат в отсутствие обучающихся;
- проведение всех занятий в помещениях групповой ячейки или на

открытом воздухе отдельно от других групп;
 требование о заключении врача об отсутствии медицинских противопоказаний для пребывания в детском саду ребенка, который переболел или контактировал с больным COVID.

Медицинское обслуживание осуществляется на основании договора «О сотрудничестве и совместной деятельности по медицинскому обслуживанию обучающихся в образовательных организациях Санкт-Петербурга» с СПб ГБУЗ «Городская поликлиника №8». Детский сад курируют врач-педиатр и старшая медицинская сестра.

Анализ состояния заболеваемости воспитанников позволяет последить динамику по отношению к предыдущему году.

Анализ заболеваемости и посещаемости детьми дошкольного учреждения

Показатели	2023		2024			2025			
	Всего	Ранний возраст	Дошкольный возраст	Всего	ранний	дошкольный	Всего	ранний	дошкольный
Списочный состав	156	44	112	150	42	108	130	42	88
Средняя продолжительность одного заболевания	17	10	7	16	10	6	15	10	5
Количество случаев заболевания	480	183	297	460	178	282	430	178	252
Количество случаев на одного ребенка	7	5	2	7	5	2	7	5	2
Количество часто и длительно болеющих детей	6	4	2	7	5	2	6	4	2

Данные, приведенные в таблице, позволяют сделать вывод об общем снижении заболеваемости воспитанников. Состояние здоровья и физического развития воспитанников оценивается как удовлетворительное.

Данные по детскому травматизму

Травмы полученные:	2022	2023	2024	2025
- на занятии	-	-	-	-
- на прогулке	-	-	-	-
- в процессе режимных моментов	-	-	-	-

Динамика состояния здоровья воспитанников, развитие здоровьесберегающей среды в образовательной организации, выполнение требований

Санитарно-эпидемиологические правила и нормативы направлены на охрану здоровья детей при осуществлении деятельности по воспитанию, обучению, развитию и оздоровлению, уходу и присмотру в ГБДОУ – выполнены в соответствии с требованиями.

нормы СП 2.4.3648-20	2022	2023	2024
VI п.6.6. Стулья и столы одной группы мебели и промаркированы. Подбор мебели проводится с учетом роста детей.	выполнены, соблюдаются	выполнены, соблюдаются	выполнены, соблюдаются
VI п.6.7. Игрушки безвредные для здоровья детей, имеющие соответствующие документы, подтверждающие безопасность.	выполнены, соблюдаются	выполнены, соблюдаются	выполнены, соблюдаются
VI п.6.15. Дети обеспечиваются индивидуальными постельными принадлежностями, полотенцами, предметами личной гигиены.	выполнены, соблюдаются	выполнены, соблюдаются	выполнены, соблюдаются
VIII. Требования к отоплению и вентиляции	выполнены, соблюдаются	выполнены, соблюдаются	выполнены, соблюдаются
XII. Требования к организации физического воспитания:			
12.2. Двигательный режим, физические упражнения, закаливающие мероприятия осуществляются с учетом здоровья, возраста детей и времени года. Используются формы двигательной активности: утренняя гимнастика, физкультурные минутки, подвижные игры, спортивные упражнения, ритмическая гимнастика.			
12.5. Занятия по физическому развитию ООП ДОУ для детей 3-7 лет организуется 3 раза в неделю: В раннем возрасте-10 мин в младшей группе – 15 мин			

<p>в средней группе – 20 мин в старшей группе – 25 мин в подготовительной группе – 30 мин. Один раз в неделю для детей 5-7 лет организовываются занятия по физическому развитию на открытом воздухе.</p>			
<p>12.6. Закаливание детей включает комплекс мероприятий: широкая аэрация помещений, правильно организованная прогулка, физические упражнения, проводимые в легкой спортивной одежде в помещении и на открытом воздухе, умывание прохладной водой и другие воздушные, водные, солнечные процедуры.</p>			
<p>XI. Требования к приему детей в ДООУ, режиму дня, организации воспитатель-образовательного процесса:</p>	<p>выполнены, соблюдаются</p>	<p>выполнены, соблюдаются</p>	<p>выполнены, соблюдаются</p>
<p>11.10. Продолжительность ООД</p>	<p>соблюдаются</p>	<p>соблюдаются</p>	<p>соблюдаются</p>
<p>11.11. Максимально допустимый объём образовательной нагрузки. Перерывы между периодами образовательной деятельности – 10 минут.</p>	<p>соблюдаются</p>	<p>соблюдаются</p>	<p>соблюдаются</p>

При организации закаливания реализованы основные гигиенические принципы – постепенность, систематичность, комплексность и учет индивидуальных особенностей ребенка. Работа по физическому развитию проводится с учетом здоровья детей при постоянном контроле со стороны медицинского персонала.

Вывод: воспитательно-образовательный процесс в ОУ осуществляется в соответствии с реализуемыми образовательными программами, годовым планированием и учебным планом образовательной деятельности. Целесообразное использование здоровьесберегающих и иных педагогических технологий позволило повысить качество образовательной работы ОУ и предоставить равный доступ всем категориям обучающимся к дошкольному образованию. В ОУ созданы условия для максимального удовлетворения запросов родителей детей дошкольного возраста по их воспитанию и обучению. Родители получают информацию о целях и задачах учреждения, имеют возможность обсуждать различные вопросы пребывания ребенка в учреждении, участвовать в жизнедеятельности детского сада и его управлении.

V. Оценка качества кадрового обеспечения

С данными о педагогическом составе учреждения можно ознакомиться на сайте учреждения в разделе «Сведения об образовательной организации», пройдя по ссылке: <https://83.dou.spb.ru/svedeniya-ob-obrazovatelnoj-organizatsii/pedagogicheskij-sostav>.

На 01.09.2025г. укомплектовано педагогами на 100% согласно штатному расписанию.

Всего в ГБДОУ детском саду №83 Невского района Санкт-Петербурга работает 32 сотрудника. Воспитательно-образовательную работу в образовательном учреждении осуществляют 15 педагогов, из них:

- 12 воспитателей
- 1 педагог-психолог
- 1 инструктор по физической культуре
- 1 музыкальный руководитель

Педагогическая деятельность в ОУ осуществляется квалифицированными кадрами. Анализ образовательного процесса показывает, что педагоги владеют современными образовательными, инновационными технологиями. Педагоги, разрабатывают собственные проекты, перспективные планы, проводят оценку индивидуального развития детей, отслеживают успехи и неудачи дошкольников.

Педагоги постоянно повышают свой профессиональный уровень, знакомятся с опытом работы своих коллег и других ГБДОУ, также занимаются саморазвитием, самообразованием, что в комплексе дает хороший результат в организации педагогической деятельности.

Все педагогические работники зарегистрированы и имеют возможность повышения квалификации дистанционно в АИС «Конструктор индивидуальной траектории профессионального роста», тем самым выявить свои профессиональные дефициты. Размещенные образовательные события и курсы повышения квалификации способствуют построению и реализации индивидуального образовательного маршрута.

В ГБДОУ №83 (на 01.12.2025г.) численность сотрудников всего -32 человека.

Характеристика педагогического состава

Всего-15 педагогических работников.

Педагогов - 12

Специалистов:

музыкальный руководитель – 1

инструктор по физической культуре – 1

педагог-психолог -1.

По образованию:

высшее педагогическое образование – 7 (47%)

среднее педагогическое образование – 8 (53%)

По результатам аттестации:

высшая квалификационная категория – 7 (47 %)

первая квалификационная категория- 4 (26,5%)

без категории- 4 (26,5%)от общего количества педагогических работников.

Распределение педагогов по возрасту:

Моложе 25 лет -0

От 25 до 30 лет - 1 (6,6%)

От 30 до 35 лет - 0

От 35 до 40 лет- 3 (20%)

От 40 до 50 лет- 4 (26,5%)

От 50 лет и выше – 7 (47%) от общего количества педагогических работников.

Распределение педагогов по стажу работы:

До 3 лет- 2 (13,3%)

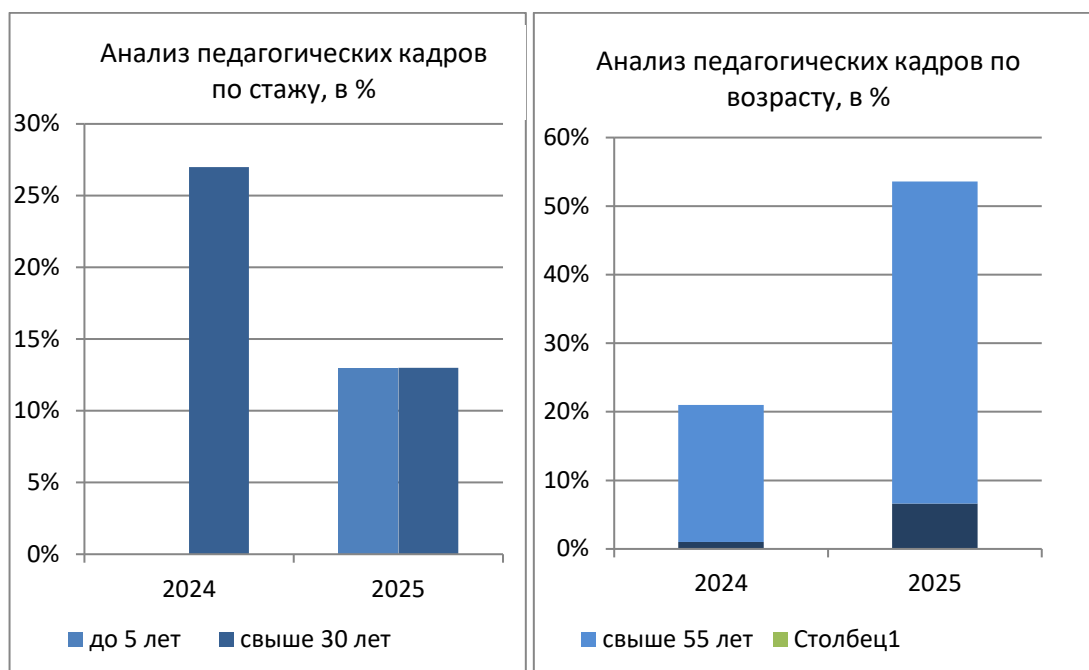
От 3 до 5 лет- 1 (6,6%)

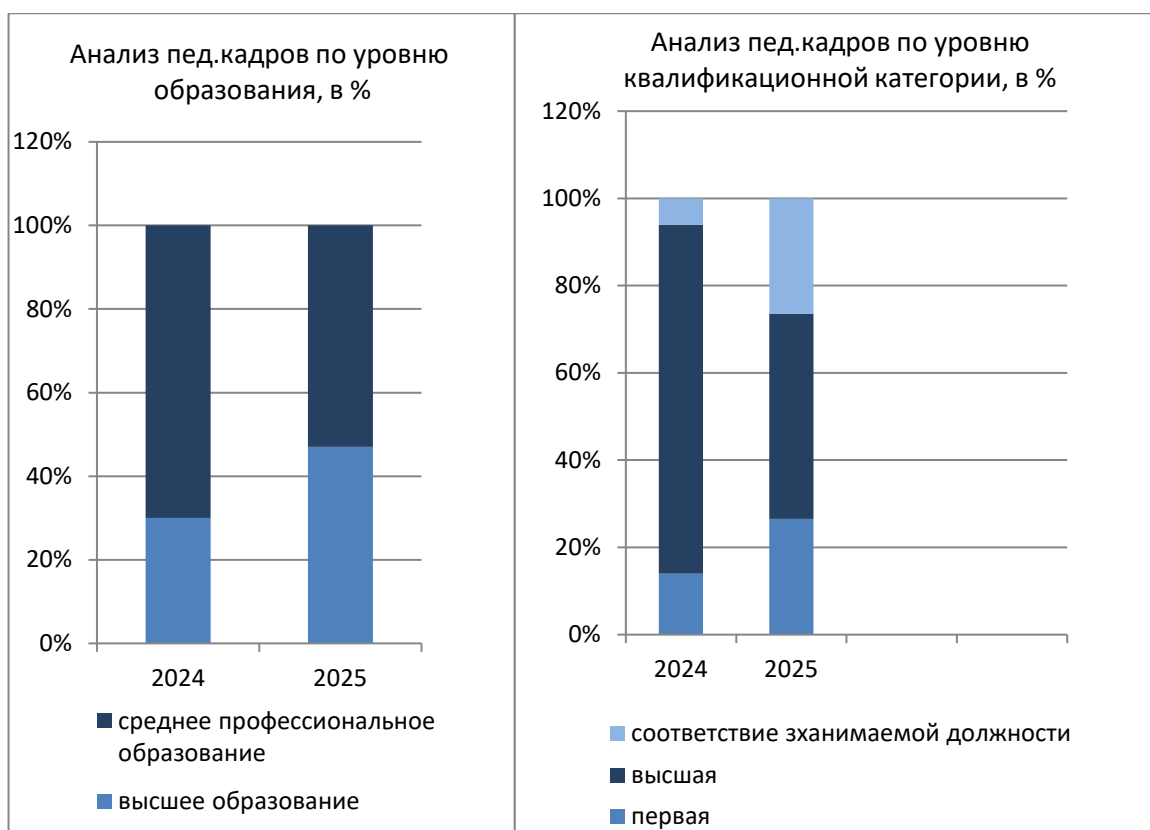
От 5 до 10 лет- 2 (13,3%)

От 10 до 15 лет -4 (26,5%)

От 15 до 20 лет- 2 (13,3%)

От 20 и более лет-4 (26,5%) от общего количества педагогических работников.





Диссеминация опыта работы

Наименование конкурса	Степень участия	К-во участников
Диссеминация опыта		
Мероприятие	Форма выступления	К-во выступающих от ОУ
Районный семинар «Калейдоскоп педагогических идей» (ГБДОУ № 117)	Очная, доклад	1
Районный семинар «Воспитание русским словом: А.С.Пушкин» (ГБДОУ №83)	Очная, доклад	2
Районный семинар «Особенности организации работы в летнее время» (ГБДОУ №124)	Очная, доклад	1
Районный семинар «Мини-музей в группах раннего возраста- семейное дело» Райоонный семинар – круглый стол « Клуб «Кроха»-начало пути?»	Очная доклад	2
	Очная доклад	2
Публикации		
Издание	Публикация /автор	
«Вестник Просвещения» Сборник №11/2025	Конспект занятия «Путешествие в мир профессий»/ педагог	
«Вестник Просвещения»» Сборник №11/2025	Конспект занятия «Домик для матрешки»/педагог	
Научно-образовательный журнал «Образовательный альманах» №11/73	«Применение принципа последовательности и системности на	

	уроке физической культуры»/инструктор по физо
Повышение квалификации	
Название организации, Курс, часы	К-во человек
ГБУДППО ЦПКС ИМЦ Невского района Санкт-Петербурга «Цифровые инструменты в практике педагога образовательной организации, 36 ч	1
ГБУДППО ЦПКС ИМЦ Невского района Санкт-Петербурга «Театральная деятельность в детском саду», 18ч	1
ГБУДППО ЦПКС ИМЦ Невского района Санкт-Петербурга «Духовно-нравственное воспитание дошкольников в контексте традиций русской отечественной культуры», 36ч	1
ГБУ ДППО СПб ЦОКОИиТ «Онлайн-сервисы для создания электронного образовательного ресурса», 36ч	1
АНО ДПО «Учебный центр Педагогический Альянс» «Оказание первой помощи пострадавшим»	15

В детском саду реализована программа наставничества в соответствии с Положением о наставничестве ОУ. Кандидатуры педагогов-наставников и их планы работы утверждены приказом руководителя ОУ. За выполнение функций наставника положением о порядке распределения ФНД предусматриваются дополнительные баллы по показателям эффективности деятельности педагогического работника.

В 2025 учебном году функции наставника исполняли педагоги и администрация детского сада. Существующая система наставничества эффективна. Предусматривает планирование, контроль, отчетность и стимулирование наставников. Информация о деятельности педагогов-наставников размещена на сайте ОУ <http://83.dou.spb.ru/about-us-1/nastavnichestvo>.

Вывод: ОУ обеспечено педагогическими кадрами, имеющими высокий образовательный уровень, профессиональную квалификацию и большой опыт работы с дошкольниками. Все педагоги имеют профессиональное педагогическое образование. Система повышения квалификации в ОУ планируется эффективно и своевременно с учетом внутреннего кадрового потенциала. Педагоги повышают своё педагогическое мастерство через курсовую подготовку и профессиональную переподготовку, изучают и применяют современные инновационные психолого-педагогические системы воспитания и обучения. Педагоги постоянно повышают свой профессиональный уровень, эффективно участвуют в работе методических объединений, знакомятся с опытом работы своих коллег в других дошкольных учреждениях. В ОУ существует наставничество в соответствии с Положением о наставничестве ГБДОУ детского сада №83. Работа с кадрами ведется системно и эффективно.

VI. Оценка учебно-методического и библиотечно-информационного обеспечения

Для оказания постоянной научно-теоретической, методической и информационной поддержки педагогических работников в ГБДОУ функционирует методическая служба, содержание деятельности которой соответствует задачам, стоящим перед ГБДОУ и содействует становлению, развитию и реализации профессионального творческого потенциала педагогов.

Задачи работы методической службы в 2025 году

- оказание методической поддержки и необходимой помощи участникам педагогического процесса (педагогам, родителям (законным представителям) обучающихся и др.) по вопросам воспитания, обучения и развития детей;
- создание условий для повышения профессиональной компетенции, роста педагогического мастерства и развития творческого потенциала каждого педагога;
- выявление, изучение, обобщение, распространение и внедрение передового педагогического опыта;
- обеспечение педагогических работников необходимой информацией об основных направлениях развития дошкольного образования, современных требованиях к организации педагогического процесса, учебно-методической литературе по проблемам обучения, воспитания и развития воспитанников;
- определение содержания предметно-развивающей среды и учебно-методического оснащения образовательной программы дошкольного образования;
- организация активного участия педагогов в планировании, разработке и реализации программ, в инновационных процессах;
- организация педагогического мониторинга.

Оборудование и оснащение методического кабинета достаточно для реализации образовательных программ. В методическом кабинете созданы условия для возможности организации совместной деятельности педагогов. Кабинет также достаточно оснащен техническим и компьютерным оборудованием.

Перспективы развития методической службы на 2026 год:

- мотивировать педагогов ГБДОУ на участие в конкурсах профессионального мастерства;
- продолжать распространять опыт работы педагогов ГБДОУ через участие в конференциях, круглых столах, публикации в сборниках;
- продолжать обеспечивать условия для повышения квалификации педагогов.

Библиотека в детском саду располагается в методическом кабинете. Книжный фонд ГБДОУ включает в себя:

- методическую литературу для педагогов (методическая и справочная литература),
- иллюстративный материал, дидактические пособия,
- литературные произведения для обучающихся.

Методическая литература размещена по разделам: «Социально-коммуникативное развитие», «Познавательное развитие», «Речевое развитие», «Художественно-эстетическое

развитие», «Физическое развитие», «Дошкольная педагогика», «Психология», «Справочная литература» (различные энциклопедии, справочники).

Периодические издания профессиональной направленности: «Дошкольное воспитание», «Дошкольная педагогика», «Управление ДОУ», «Музыкальный руководитель», «Нормативные документы», «Инструктор по физкультуре».

В каждой возрастной группе имеются необходимые учебно-методические пособия, рекомендованные для планирования воспитательно-образовательной работы в соответствии с ОП ОУ.

В ГБДОУ созданы условия использования электронных образовательных ресурсов (ЭОР) для профессиональной деятельности педагогов. Доступ в интернет осуществляется СПБ ГУП «АТС Смольного» ПАО «Ростелеком», скорость доступа в сеть: 10 Мбит/с. Защита информации и обеспечение безопасной работы в сети - антивирус Kaspersky

В методическом кабинете педагогам обеспечивается доступ к следующим базам данных: профессиональная база данных, информационно-справочным системам, поисковым системам.

Открытость и доступность информации о деятельности ДОУ для заинтересованных лиц обеспечивается официальным сайтом в сети Интернет, имеется возможность обратной связи через электронную почту. В методическом кабинете педагоги имеют право пользоваться сканером и принтером для копирования или тиражирования учебных и методических материалов.

***Вывод:** Учебно-методическое обеспечение в ОУ соответствует требованиям реализуемой образовательной программы, обеспечивает образовательную деятельность и соответствует коррекционно-развивающей направленности в соответствии с контингентом, а также позволяет осуществлять присмотр и уход. В ОУ созданы условия, обеспечивающие повышение мотивации педагогов на личностное саморазвитие, самореализацию, самостоятельную творческую деятельность. Педагоги имеют возможность пользоваться фондом учебно-методической литературы. Методическое обеспечение способствует развитию творческого потенциала педагогов, качественному росту профессионального мастерства и успехам в конкурсном движении*

VII. Оценка материально-технической базы

ОУ на правах оперативного управления имеет нежилое здание, 2-3 этажности, площадью 1131,4 кв. метра (Свидетельство о государственной регистрации права №01704 от 04.07.2005г.).

В постоянном бессрочном пользовании у ОУ находится земельный участок площадью 7497 кв. м (Свидетельство о государственной регистрации права №902552 от 21.04.2010г).

Материально-техническое оснащение соответствует санитарно-гигиеническим требованиям, требованиям пожарной безопасности, требованиям ФГОС ДО.

	Оборудованные учебные кабинеты
--	--------------------------------

Наименование объекта	Кол-во	Площадь в м ²	Соответствие нормам
Групповые	6	689	+
Музыкальный зал	1	64	+
Кабинет педагога-психолога	1	8	+
Медицинский блок	2	21	+
Пищеблок	1	42	+
Физкультурный зал	1	47	+
Спортивная площадка	1	86	+

В учреждении имеется городской телефон, факс и постоянный доступ к сети Интернет. Самостоятельного доступа к электронным образовательным ресурсам у воспитанников нет.

Техническое оснащение:

- Компьютеры для персонала – 11 шт.
- Компьютеры для педагогов – 5 шт.
- МФУ – 5 шт
- Магнитофоны – 6 шт.
- Телевизоры и DVD для просмотра обучающих фильмов в группах – 6 шт.
- Мультимедийный проектор, экран – 1 шт.

Все помещения ГБДОУ соответствуют требованиям СанПиН, правилам противопожарной безопасности, требованиям техники безопасности и охраны труда.

Групповые помещения

Предметно-пространственная развивающая образовательная среда обеспечивает реализацию Программ, соответствует поддерживающим, предупредительным и подготовительным условиям постепенного введения ребенка в социум. РППС решает задачи психического развития, обеспечивает контакт с окружающим миром, направляет внимание ребенка на новые действия и ситуации, обогащает его информацией и стимулирует к правильному решению проблемы, тем самым удовлетворяет его потребность в общении, самоопределении и самореализации.

Помещения групп детского сада оснащены детской и игровой мебелью, целесообразно расставленной относительно света и с учетом размещения центров активности детей, отведенных для игр, совместной, самостоятельной деятельности дошкольников. Групповые помещения ГБДОУ имеют приемную, буфет, игровую (совмещенную со спальней) и туалетную комнаты. В качестве ориентиров для подбора материалов и оборудования в группах выступают общие закономерности развития ребёнка

на каждом возрастном этапе. В каждой возрастной группе имеются дидактические игры, пособия, методическая и художественная литература, необходимая для организации разных видов деятельности детей. Содержание развивающей предметно-пространственной среды соответствует интересам мальчиков и девочек, периодически изменяется, варьируется, постоянно обогащается с ориентацией на поддержание интереса детей, на обеспечение равных стартовых возможностей обучающихся, «зоны ближайшего развития», на индивидуальные возможности детей. Развивающая предметно-пространственная среда содержательна, насыщена, трансформируема, полифункциональна, вариативна, доступна и безопасна.

Объекты физической культуры и спорта

В детском саду созданы условия для полноценной двигательной деятельности детей, формирования основных двигательных умений и навыков, повышения функциональных возможностей детского организма, развития физических качеств и способностей. Для этого оборудованы физкультурный зал спортивная площадка на улице. В физкультурном зале имеется оборудование для занятий физкультурой (шведская стенка, гимнастические скамейки, мячи, обручи, кегли и т.д.). Имеются игровые уличные площадки для каждой возрастной группы.

Помещения для образования, отдыха, досуга, культурных мероприятий

Групповые помещения, музыкальный и физкультурный залы, изостудия, музейное пространство, песочная студия используются в соответствии с расписанием организации образовательной деятельности и годовым планом воспитательно-образовательной деятельности, составленного на каждый учебный год и режимом дня. Во всех помещениях имеется безопасное трансформируемое полифункциональное оборудование, обеспечивающее насыщенность, вариативность среды.

Доступность объекта для инвалидов

№ п/п	Показатель доступности для инвалидов объекта	Наличие
1.	Выделенные стоянки для автотранспортных средств	Имеется на территории ГБДОУ
2.	Поручни	Имеются
3.	Пандусы	Имеются съёмные аппарели
4.	Жёлтая разметка при входе в ГБДОУ и на лестничных пролётах	Имеется
5.	Тактильная таблица с дублированием шрифта Брайля	Имеется
6.	Кнопка вызова сотрудника учреждения для оказания помощи инвалидам или лицам с ограниченными возможностями здоровья	Имеется

Оценка материально-технической базы

Показатель	2023	2024	2025
соответствие санитарно-эпидемиологическими правилами и нормативами	да	да	да
соответствие требованиям правил пожарной безопасности	Имеются предписания, частично устранены	Имеются предписания, частично устранены	Имеются предписания, частично устранены
соответствие требованиям техники безопасности и охраны труда	да	да	да
соответствие материально-технического обеспечения требованиям образовательных программ	частично – уличное игровое оборудование подлежит замене	частично – уличное игровое оборудование подлежит замене	частично – уличное игровое оборудование подлежит замене
соответствие развивающей предметно-пространственной среды требованиям ФГОС ДО	да	да	да
наличие специальных технических средств обучения индивидуального и коллективного пользования	да	да	да

Вывод: Материально-техническое состояние детского сада и территории соответствует действующим санитарным требованиям к устройству, содержанию и организации режима работы в дошкольных организациях, правилам пожарной безопасности, требованиям охраны труда.

VIII. Оценка функционирования внутренней системы оценки качества образования

Процедура внутренней системы оценки качества образования (далее – ВСОКО) является обязательной для образовательного учреждения, проводится на основании реализации статьи 28 ФЗ-273 «Об образовании в Российской Федерации». В ГБДОУ разработано Положение «О внутренней системе оценки качества образования». Целью ВСОКО является установление соответствия качества дошкольного образования в дошкольной образовательной организации (далее-ДОО) действующему законодательству РФ в сфере образования.

Задачи ВСОКО:

1. Формирование механизма единой системы сбора, обработки и хранения информации о состоянии качества образования в ДОО.
2. Систематическое отслеживание и анализ состояния системы образования в ДОО для принятия обоснованных и своевременных управленческих решений, направленных на повышение качества дошкольного образования.
3. Устранение эффекта неполноты и неточности информации о качестве образования, как на этапе планирования образовательных результатов, так и на

этапе оценки эффективности деятельности по достижению соответствующего качества образования.

Предметом ВСОКО являются:

- качество условий реализации ОП ДО;
- качество организации образовательной деятельности в ДОО;
- качество результатов реализации ОП ДО.

В качестве источников данных для оценки качества образования в ДОО используются:

- анализ результатов внутреннего контроля образовательной деятельности;
- педагогическая диагностика;
- психологическая диагностика;
- социологическое анкетирование (участников образовательных отношений);
- аналитические отчеты педагогов ДОО (об итогах реализации ОП ДО, созданных условиях для качественной реализации ОП ДО);
- наблюдение организованной образовательной деятельности, мероприятий, организуемых педагогами ДОО.

В ГБДОУ имеются документы, регламентирующие функционирование внутренней системы оценки качества образования план работы ГБДОУ по обеспечению функционирования внутренней системы оценки качества образования и его выполнение.

Участники образовательных отношений имеют информацию о функционировании внутренней системы оценки качества образования в ДОО, проводимых мероприятиях внутреннего контроля и корректирующих (предупреждающих) действиях.

Придание гласности и открытости результатам оценки качества образования осуществляется путем предоставления информации основным заказчикам и потребителям образовательных услуг, в том числе посредством размещения отчета о самообследовании на официальном сайте ГБДОУ №83.

Целью контроля является оптимизация и координация работы ДОО для обеспечения качества образовательного процесса. Контроль проводится по следующим направлениям:

- охрана и укрепление здоровья обучающихся;
- организация воспитательно-образовательного процесса;
- коррекционно-развивающая работа;
- кадровое обеспечение;
- сетевое взаимодействие;
- административно-хозяйственная и финансовая деятельность;
- организация питания детей;
- соблюдение техники безопасности;
- охрана труда работников и жизни обучающихся.

Вопросы контроля рассматриваются на общих собраниях работников, педагогических советах.

С целью оценки удовлетворенности организацией образовательного процесса в ДОО, ежегодно проводится анкетирование родителей.

По итогам 2024-2025 учебного года было проведено анкетирование среди родителей воспитанников обучающихся ГБДОУ №83 по вопросам удовлетворенности работой образовательной организацией. По всем вопросам родители дают положительную оценку качества образовательной деятельности в ДОО.



Наиболее привлекательным для родителей являются следующие показатели: дети с желанием посещают детский сад; педагогический коллектив обеспечивает высокий уровень развития ребенка; в ОУ создается развивающая предметно-пространственная среда, способствующая комфортному самочувствию детей и родителей; родители с удовольствием взаимодействуют с ОУ.

По результатам независимой оценки качества образовательной деятельности ГБДОУ №83 удовлетворенность родителей составляет более 80% <https://83.dou.spb.ru/nsoko/247-rezultaty-deyatelnosti-dou>

Вывод:

- система внутренней оценки качества образования функционирует в соответствии с требованиями действующего законодательства и позволяет оценить соответствие деятельности ГБДОУ нормативным требованиям;
- предусмотрен мониторинг всех условий для обеспечения качества образования по реализуемым образовательным программам;
- наблюдается положительная динамика развития детей по всем образовательным областям, отмечается стабильная динамика в коррекции речевого развития и в области формирования интегративных качеств;
- родители (законные представители) удовлетворены организацией образовательного процесса.

Показатели деятельности

№ п/п	Показатели	Единица измерения
-------	------------	-------------------

1.	Образовательная деятельность	
1.1	Общая численность воспитанников, осваивающих образовательную программу дошкольного образования, в том числе:	130 человек
1.1.1	В режиме полного дня (8 - 12 часов)	130 человек
1.1.2	В режиме кратковременного пребывания (3 - 5 часов)	0 человек
1.1.3	В семейной дошкольной группе	0 человек
1.1.4	В форме семейного образования с психологопедагогическим сопровождением на базе дошкольной образовательной организации	0 человек
1.2	Общая численность воспитанников в возрасте до 3 лет	42 человек
1.3	Общая численность воспитанников в возрасте от 3 до 8 лет	88 человек
1.4	Численность/удельный вес численности воспитанников в общей численности воспитанников, получающих услуги присмотра и ухода:	130 человека/ 100%
1.4.1	В режиме полного дня (8 - 12 часов)	130 человек/ 100%
1.4.2	В режиме продленного дня (12 - 14 часов)	0 человек/%
1.4.3	В режиме круглосуточного пребывания	0 человек/%
1.5	Численность/удельный вес численности воспитанников с ограниченными возможностями здоровья в общей численности воспитанников, получающих услуги:	0 человек/%
1.5.1	По коррекции недостатков в физическом и (или) психическом развитии	0 человек/%
1.5.2	По освоению образовательной программы дошкольного образования	0 человек/%
1.5.3	По присмотру и уходу	0 человек/%
1.6	Средний показатель пропущенных дней при посещении дошкольной образовательной организации по болезни на одного воспитанника	30 дней
1.7	Общая численность педагогических работников, в том числе:	15 человек
1.7.1	Численность/удельный вес численности педагогических работников, имеющих высшее образование	7 человек/ 47%
1.7.2	Численность/удельный вес численности педагогических работников, имеющих высшее образование педагогической направленности (профиля)	7 человек/ 47%
1.7.3	Численность/удельный вес численности педагогических работников, имеющих среднее профессиональное образование	8 человек/ 53%

1.7.4	Численность/удельный вес численности педагогических работников, имеющих среднее профессиональное образование педагогической направленности (профиля)	8 человек/ 53%
1.8	Численность/удельный вес численности педагогических работников, которым по результатам аттестации присвоена квалификационная категория, в общей численности педагогических работников, в том числе:	11 человек/ 73%
1.8.1	Высшая	7 человек/47%
1.8.2	Первая	4 человек/ 26,5%
	Без категории (молодой специалист)	4 человек/ 26,5%
1.9	Численность/удельный вес численности педагогических работников в общей численности педагогических работников, педагогический стаж работы которых составляет:	
1.9.1	До 5 лет	2 человека/ 13,3%
1.9.2	Свыше 30 лет	3 человека/ 25%
1.10	Численность/удельный вес численности педагогических работников в общей численности педагогических работников в возрасте до 30 лет	1 человек/ 6,6%
1.11	Численность/удельный вес численности педагогических работников в общей численности педагогических работников в возрасте от 55 лет	4 человека/ 26,5%
1.12	Численность/удельный вес численности педагогических и административно-хозяйственных работников, прошедших за последние 5 лет повышение квалификации/профессиональную переподготовку по профилю педагогической деятельности или иной осуществляемой в образовательной организации деятельности, в общей численности педагогических и административно-хозяйственных работников	32 человек/ 100%
1.13	Численность/удельный вес численности педагогических и административно-хозяйственных работников, прошедших повышение квалификации по применению в образовательном процессе федеральных государственных образовательных стандартов в общей численности педагогических и административно-хозяйственных работников	32 человек/100 %
1.14	Соотношение "педагогический работник/воспитанник" в дошкольной образовательной организации	15 чел./130 чел. (0,11)

1.15	Наличие в образовательной организации следующих педагогических работников:	
1.15.1	Музыкального руководителя	да
1.15.2	Инструктора по физической культуре	да
1.15.3	Учителя-логопеда	нет
1.15.4	Логопеда	нет
1.15.5	Учителя-дефектолога	нет
1.15.6	Педагога-психолога	да
2.	Инфраструктура	
2.1	Общая площадь помещений, в которых осуществляется образовательная деятельность, в расчете на одного воспитанника	2, 05 кв. м
2.2	Площадь помещений для организации дополнительных видов деятельности воспитанников	61 кв. м
2.3	Наличие физкультурного зала	да
2.4	Наличие музыкального зала	да
2.5	Наличие прогулочных площадок, обеспечивающих физическую активность и разнообразную игровую деятельность воспитанников на прогулке	да

Вывод: Анализ показателей указывает на то, что детский сад имеет достаточную инфраструктуру, которая соответствует требованиям СП 2.4.3648-20 «Санитарно-эпидемиологические требования к организациям воспитания и обучения, отдыха и оздоровления детей и молодежи» и позволяет реализовывать образовательные программы в полном объеме в соответствии с ФГОС ДО.

Детский сад укомплектован достаточным количеством педагогических и иных работников, которые имеют высокую квалификацию и регулярно проходят повышение квалификации, что обеспечивает результативность образовательной деятельности.

SWOT-анализ образовательной деятельности и образовательного пространства

Сильные стороны (S)	Возможности (O)
<ul style="list-style-type: none"> -высококвалифицированный кадровый состав; -высокий рейтинг среди потенциальной родительской общественности; -широкий спектр образовательных технологий (здоровьесберегающих, социальнокоммуникативных, икт, технологий формирования основ безопасного поведения); 	<ul style="list-style-type: none"> - привлечение молодых специалистов через заключение договоров о социальном партнерстве; - расширение спектра предоставляемых дополнительных услуг; - разработка и внедрение творческих проектов с вовлечением семей воспитанников; - использование онлайн-платформ и других цифровых технологий для организации воспитательных мероприятий с воспитанниками и родителями.

<ul style="list-style-type: none"> - система дополнительного образования , в т.ч. за счет средств социальных сертификатов; -наличие музыкального и спортивного зала, - эффективная информационно-просветительская работа с родителями (группа в ВКонтакте, сайте, МАХ) 	
Слабые стороны (W)	Угрозы (Т)
<ul style="list-style-type: none"> - Нежелание педагогов участвовать в конкурсах - нехватка помещений для реализации дополнительных образовательных программ; - недостаточная сформированность у части родителей компетенции ответственного родительства. 	<ul style="list-style-type: none"> - Высокие профессиональные требования с учетом дефицита кадров могут привести к педагогическому выгоранию; - недостаточная готовность родителей в управление качеством образования детей через общественно – государственные формы управления

Заключение

Результаты самообследования показали, что за период 2025 года стоящие перед учреждением задачи развития и организации деятельности выполнены. Обеспечены условия для укрепления и сохранения здоровья детей, обеспечена безопасность пребывания воспитанников в детском саду. Достигнуты стабильные положительные результаты в освоении детьми образовательной программы дошкольного образования. Повысилась профессиональная компетентность педагогического коллектива. Деятельность учреждения стала более открыта и доступна для родительской общественности, повысился имидж детского сада, что подтверждается высокой оценкой родителей по результатам анкетирования.

Наиболее эффективными в деятельности детского сада можно считать следующие показатели:

- Положительную динамику реализации ОП ДО по результатам внутренней и внешней оценки.
- Совершенствование развивающей предметно-пространственной среды, обеспечивающей развитие дошкольников в разнообразных видах игровой деятельности с учетом их индивидуальных потребностей.
- Эффективное использование в работе ИКТ-технологий и Internet – ресурсов во всех сферах деятельности ОУ.
- Укрепление материально-технической базы учреждения.
- Партнёрские отношения с семьями воспитанников в управлении и реализации образовательной деятельности ОУ.

Приоритетные задачи на 2026 год:

1. Продолжить работу по формированию основ гражданской и культурной идентичности у детей дошкольного возраста.
2. Обеспечить развитие безопасной цифровой образовательной среды.
3. Совершенствовать работу по повышению мотивационной готовности педагогов к обучению, участию в конкурсном движении и профессиональном росте.
4. Оптимизировать педагогическую поддержку семьи за счет поиска новых форм взаимодействия педагогов с родителями и общественностью.

Заведующий ГБДОУ №83

Г.А. Иванова

**ГОСУДАРСТВЕННОЕ БЮДЖЕТНОЕ ДОШКОЛЬНОЕ
ОБРАЗОВАТЕЛЬНОЕ УЧРЕЖДЕНИЕ ДЕТСКИЙ САД
№ 83 НЕВСКОГО РАЙОНА САНКТ-ПЕТЕРБУРГА**

**Сертификат: 00сба2e0bc78e3e6b5ee7ffb66eb03c9c6
Владелец: Иванова Галина Александровна
Действителен: с 08.04.2025 до 02.07.2026**